

An aerial photograph of a lush green forest. A winding river flows through the center, with a small, narrow island in the middle. The sun is shining from the top left, creating a bright glow and lens flare effect.

2025

台灣區水泥工業概況
Taiwan Cement Industry Review



台泥位於花蓮和平水泥廠的DAKA再生資源利用中心2025年上半年已對外開放，是一處融合低碳生產、資源循環、綠能充儲與自然生態之場域。台泥DAKA再生資源利用中心利用水泥窯生產時之高溫協同處理花蓮生活垃圾，每日最高可處置200噸，避免垃圾囤積造成甲烷污染，相當於年減碳4萬噸，處置過程所產生熱值，更可替代水泥製程部分燃料，減廢又減碳，水泥廠亦可成為城市淨化器。

目 錄

- 3 年鑑
- 8 海外投資
- 10 前言
- 12 台灣區水泥工業同業公會第三十二屆常務理、監事名錄
- 14 本會組織圖
- 15 會員公司一一三年水泥生產銷售分析表
- 16 會員公司一一三年水泥生產分月統計表
- 17 會員公司一一三年內銷水泥分月統計表
- 18 會員公司一一三年內銷水泥分類統計表
- 19 會員公司一一三年外銷水泥分月統計表
- 20 會員公司最近十年水泥生產統計表
- 21 會員公司最近十年內銷水泥統計表
- 22 會員公司最近十年外銷水泥統計表
- 23 會員公司最近十年外銷水泥及熟料數量地區分析
- 24 中華民國台灣區近年水泥消耗量統計
- 25 中華民國台灣區國民每人每年水泥消耗量統計
- 26 會員公司一一三年內銷水泥袋裝、散裝比例統計
- 27 會員公司旋窯產能設備一覽
- 28 台灣區水泥製造廠分佈圖
- 29 卜特蘭水泥製造流程
- 30 卜特蘭水泥中華民國國家標準
- 33 卜特蘭水泥美國ASTM標準
- 35 台灣區水泥工業同業公會會員公司名錄

CONTENTS

- 3 Brief Historical Data of TCMA and Member Corporations.
- 8 Overseas Investment Projects
- 10 Preface
- 12 Managing Directors, Supervisors of Taiwan Cement Manufacturers' Association
- 14 TCMA Organization Chart
- 15 Production and Sales of Member Corporations, 2024
- 16 Monthly Cement Production of Member Corporations, 2024
- 17 Monthly Domestic Sales Records of Member Corporations, 2024
- 18 Domestic Sales Records by Type of Member Corporations, 2024
- 19 Monthly Export Sales Records of Member Corporations, 2024
- 20 Ten Years Cement Production of Member Corporations. 2015-2024
- 21 Ten Years Cement Domestic Sales of Member Corporations. 2015-2024
- 22 Ten Years Cement Exports of Member Corporations. 2015-2024
- 23 Ten Years Destinations and Quantities (Clinker Included) of Exports. 2015-2024
- 24 Ten Years Cement Consumption of Taiwan, R. O. C. 2015-2024
- 25 Per Capita Consumption in Taiwan, R. O. C. 2015-2024
- 26 Bagged & Bulk Cement Ratio. 2024
- 27 Rotary Kilns of Member's 2024
- 28 Location of Cement Plants in Taiwan
- 29 Production Process of Portland Cement
- 30 National Standard of Portland Cement
- 33 ASTM Standard of Portland Cement
- 35 TCMA Members

年鑑

- 109年 台灣區水泥工業同業公會與經濟部工業局、綠基會委辦之計畫為109年「能源密集產業能效提升與精進計畫-協助推動水泥業自願性節能減碳工作」。109年「製造部門低碳生產推動計畫-協助推廣低碳生產技術應用工作」
- 109年9月18日 台灣區水泥工業同業公會與財團法人工業技術研究院辦理「水泥業提升能源效率研討會」
- 109年1月9日 「台泥 DAKA - 開放生態循環工廠」開幕
- 109年4月28日 台泥獲頒〈遠見企業社會責任獎〉傳統產業組首獎
- 109年7月1日 2020亞洲卓越企業暨永續發展獎」(ACES) 評選結果，台泥榮獲最佳綠色公司
- 109年7月16日 科學減碳倡議組織(SBTi)正式公告台泥完成減碳目標設定
- 109年7月31日 台泥花蓮和平水泥廠通過I型水泥碳足跡盤查
- 109年8月6日 台泥取得環保署發出之第一張水泥產品碳標籤
- 109年9月1日 台泥加入 GCCA 2050 氣候願景，宣示 2050年碳中和目標
- 109年9月20日 台泥和平廠水泥窯高溫協同處理生活垃圾B00案獲花蓮縣政府環評大會通過
- 109年11月11日 台泥通過金昌石礦開發案環現差審查
- 109年11月18日 台泥榮獲「2020 TCSA台灣企業永續獎」8項獎項
- 109年11月18日 台泥蘇澳廠獲工業局頒發「109年度產業溫室氣體自願減績優廠商」
- 109年11月29日 台泥榮獲「2020台灣最佳國際品牌」台灣25大國際品牌
- 109年12月9日 「2020CDP碳揭露問卷專案」台泥獲評鑑成績A-(領導等級)
- 109年1月8日 台泥(句容)水泥有限公司榮獲中國大陸國家級綠色礦山認證
- 109年1月11日 台泥(重慶)水泥有限公司、台泥(安順)水泥有限公司榮獲中國大陸國家級綠色礦山認證
- 109年12月29日 台泥(貴港)水泥有限公司榮獲中國大陸國家級綠色礦山認證及中國大陸國家級綠色工廠認證
- 109年1月 亞泥(中國)轄下江西亞東碼頭灰岩礦、黃岡亞東畚箕山石灰岩礦、園椅山-薛家沖石灰岩礦及中間灣砂葉岩礦等四座礦山，入選自然資源部2019年度綠色礦山名單
- 109年3月 中國水泥協會公布2020年全國水泥熟料產能前50家企業排名，亞泥(中國)位列排名第10位
- 109年4月 「第6屆公司治理評鑑」亞泥排名上市公司前6~20%
- 109年5月 亞泥花蓮廠取得ISO 14067:2018 產品碳足跡標準、ISO 14046:2014產品水足跡標準、BS 8001:2017循環經濟最高成熟度等級認可，為全世界第一家同時取得3張查證的水泥廠
- 110年 本會接受綠基金會委辦110年「協助推動水泥業自願性減碳暨低碳生產工作」
- 110年8月6日 台灣區水泥工業同業公會與財團法人工業技術研究院辦理「水泥業提升能源效率研討會」

年鑑

- 110年2月8日 台泥首次入選「標普S&P Global永續年鑑(The Sustainability Yearbook)」2021年度永續會員 (Yearbook Member)，這份報告是依據DJSI的評鑑資料，亦是建材業中唯一入榜的台灣企業
- 110年3月31日 台泥綠能「全台首座AFC智慧儲能系統暨台泥綠能彰濱基地」正式啟用，是台灣第一個大型儲能專案，4月份併聯運轉
- 110年6月5日 台泥響應「Net Zero 2030/2050」倡議，加入「台灣淨零排放協會」成為創始會員，共同承諾落實行動，邁向淨零目標
- 110年8月12日 和平生態工業港再度取得歐盟生態港認證 (PERS)
- 110年8月30日 台泥攜手大陸金隅集團於山西成立合資公司，加速推動水泥業的低碳轉型和綠色永續發展
- 110年9月14日 台泥卜特蘭I型水泥通過環保署審查，取得台灣水泥業第一張「產品碳足跡減量標籤證書」
- 110年10月12日 台泥響應全球水泥及混凝土協會(GCCA)，承諾十年內減碳25%，2050年邁向混凝土碳中和
- 110年11月16日 台泥和平生態工業港取得亞太港口服務組織 (ASPNI)綠色港口認證(GPAS)
- 110年11月17日 台泥獲頒GCSA全球企業永續獎及TCSA台灣企業永續獎，獲得製造業十大典範企業榮譽、循環經濟、氣候和供應鏈三大領袖獎，以及創意成長、創意溝通以及人才發展獎共11項肯定，再創歷年新紀錄
- 110年12月8日 台泥和平廠榮獲110年經濟部節能標竿金獎肯定
- 110年12月20日 台泥入選「台灣永續指數」成分股
- 110年12月22日 台泥和平、蘇澳廠雙獲國際水資源效率管理認證，全球第一-ISO 46001認證水泥企業
- 110年01月 江西亞東下張灰岩礦及新屋田灰岩礦兩座礦山，入選自然資源部2020年度綠色礦山名單
- 110年04月 中國水泥網舉辦「2021年中國水泥產業峰會TOP100頒獎典禮」，亞泥(中國)獲水泥熟料產能排名第10位獎牌
- 110年04月 亞泥獲「第7屆公司治理評鑑」排名上市公司前6%~20%
- 110年06月 台灣指數公司公布最新一期「台灣永續指數」成分股名單，亞泥連續第四年入選
- 110年10月 亞泥108-109年間舉辦節節高升-亞泥生態園區巡迴展，榮獲首屆TSAA台灣永續行動獎銀獎
- 110年11月 亞泥花蓮製造廠109年執行循環經濟數量達24萬噸，績效卓著。榮獲環保署頒發資源循環績優企業(循環組)第二星級(最高等級)
- 110年11月 亞泥花蓮製造廠榮獲工業局頒發110年度自願節能減碳績優廠商
- 111年 本會接受綠基會委辦111年度「協助推動水泥業減碳暨低碳生產工作」
- 111年3月14日 本會官方網站(www.tcmaorg.tw)正式上線啟用
- 111年8月2日 本會第31屆理事長為張剛綸先生、總幹事康福山先生

- 111年11月18日 財政部公告繼續對中國大陸產製進口卜特蘭水泥及其熟料課徵五年反傾銷稅，期間為111年11月9日至116年11月8日，稅率維持91.58%
- 111年2月10日 台泥CDP碳揭露問卷供應鏈議合(Supplier Engagement Rating, SER)，獲得產業領導等級A榮譽Supplier Engagement Leader
- 111年7月21日 台泥獲全球知名ESG評鑑機構Sustainalytics評選為建材業ESG頂級企業(ESG Industry Top-Rated Company)，頒發最高評級徽章
- 111年8月1日 台泥加入EP100，為台灣首家大型製造業EP100會員，承諾2040年能源生產力相較2016基準年提升50%
- 111年8月19日 台泥二度蟬聯HR Asia 2022亞洲最佳企業雇主獎
- 111年9月2日 台泥和平廠榮獲第三屆臺灣循環經濟獎產品獎傑出獎、永續分類標準特別獎
- 111年9月8日 台泥2022天下永續公民獎第三名，大型製造業首入前三名
- 111年10月25日 台泥蘇澳廠獲選經濟部工業局111年度產業溫室氣體減量績優廠商
- 111年10月28日 台泥和平廠榮獲環保署111年度資源循環績優企業循環組金質獎
- 111年11月8日 台泥啟動「零碳礦山」計畫，兩岸水泥業首例，台泥向容廠全礦區導入無人駕駛電動礦車
- 111年11月15日 台泥蘇澳廠榮獲環保署111年度低碳產品獎勵優等獎
- 111年12月23日 台泥首度發行TCFD氣候相關財務揭露報告，獲BSI Level-5+最高等級認證
- 111年06月 亞泥及亞東預拌獲得台灣淨零行動聯盟頒發「淨零標章」認證。
- 111年08月 亞泥以「水泥船永續全岸電」專案，榮獲第2屆永續行動獎最高榮譽「金獎」肯定
- 111年08月 亞泥第2度榮獲《HR Asia》頒發之「亞洲最佳企業雇主獎」
- 111年08月 亞泥徐旭東董事長獲得哈佛商業評論頒發「HBR台灣企業領袖100強」殊榮
- 111年11月 亞泥花蓮廠第8度榮獲經濟部工業局頒發溫室氣體自願減量獎
- 111年11月 亞泥榮獲「111年國家永續發展獎」
- 111年04月 嘉泥獲第8屆公司治理評鑑排名上市公司前6%-20%
- 111年09月 嘉泥入選天下雜誌天下永續公民獎小巨人組
- 111年10月 嘉泥獲2022年臺北市零碳標竿獎工商產業甲組優等獎(第二名)
- 111年04月 幸福水泥獲「第8屆公司治理評鑑」排名上市公司前6%-20%
- 112年1月 袋裝水泥包裝從每包50公斤改為40公斤
- 112年5月16日 本會接受工總委辦「碳中和路徑觀摩交流活動」

年鑑

- 112年9月14-15日 本會接受成大石資中心委辦「水泥相關產業溫室氣體內部盤查人員訓練班」
- 112年10月26-27日 第69屆ACPAC Workshop水泥交流會議在韓國釜山舉行二天,會員國有印尼、日本、韓國、馬來西亞、泰國、台灣等六國近百人參加
- 112年11月 本會獲內政部評選為112年度工商自由職業團體績效評鑑之特優團體
- 112年2月6日 面對土耳其強震災情,台泥第一時間啟動當地合資公司OYAK員工與家人安置照顧計畫,並號召同仁響應土耳其駐台辦事處的物資募集
- 112年2月22日 台泥布局五大EV發展面向,並啟動「EARTH HELPER減碳永續行動」,目標112年共同減碳585公噸
- 112年4月28日 台泥獲2023證交所年度公司治理評鑑「前5%」,為國內大型建材製造業首例,並於「推動永續發展」指標獲滿分
- 112年5月2日 台泥獲2023第19屆遠見ESG企業永續發展獎「年度榮譽」及「低碳營運楷模獎」,自2020年起連續三年獲傳產組首獎,今年獲頒年度榮譽殊榮
- 112年9月25日 台泥召開2023年度供應商大會,落實與推動永續供應鏈,超過150家供應商參與,特頒供應商永續卓越獎及永續進步獎,表揚在永續發展具優異成績及大幅進步的供應商
- 112年10月30日 台泥推出Total Climate系列低碳建材,綠色預拌車上路,並於記者會上與富邦建設簽約使用全台最低碳混凝土,致力低碳建築
- 112年11月16日 台泥榮獲BSI永續韌性領航獎與TCSA十大永續典範企業,循環經濟領袖六連霸
- 112年11月28日 台泥宣布攜手土耳其OYAK集團,擴大投資歐亞非低碳水泥市場,擬將OYAK持股由40%提高為60%,將葡萄牙Cimpor持股從40%增加為100%
- 112年12月7日 台泥首度參與2023台北國際建築建材暨產品展,積極推低碳產品,展出「低碳新能源整合方案」
- 112年6月 亞泥獲英國「金融時報」及國際調研機構Statista評選2023亞太氣候領袖(Climate Leaders Asia-Pacific),表揚2016~2021碳排放顯著減少的亞太區企業,為台灣區唯一入選的水泥業者
- 112年6月 亞泥花蓮廠獲2023 AREA亞洲企業社會責任獎(2023 Asia Responsible Enterprise Awards)中的「綠色領導獎」,不但是獲獎次數最多的水泥公司,還是三度在「綠色領導」類別中脫穎而出
- 112年7月 「亞洲最佳企業雇主獎」係由知名人力資源雜誌《HR Asia》舉辦,亞泥連續第三年獲獎,包括:「亞洲最佳雇主獎」、「多元共融獎」、「最佳關懷獎」、「數位轉型獎」四大獎項
- 112年7月 亞泥獲2023 TSAA台灣永續行動獎,以「溫暖用心點亮部落美好」,勇奪最高榮譽「金獎」肯定;以「推動低碳水泥淨零共好」、「公私協力對抗氣候變遷」等兩項方案,勇奪「銅獎」肯定
- 112年11月 亞泥花蓮廠第九度榮獲經濟部產業發展署頒發溫室氣體自願減量獎,為全國獲獎次數最高工廠

113年1月1日 低碳水泥調降貨物稅，水硬性混合水泥及墾砌水泥調降至每噸220元或260元

113年7月11-12日 第70屆ACPAC Workshop水泥交流會議在馬來西亞馬六甲舉行二天,會員國有印尼、日本、韓國、馬來西亞、泰國、台灣、菲律賓等七國近70人參加

113年4月18日 台泥所屬台灣通運攜手VOLVO 共同舉辦「低碳EV綠色運輸啟動儀式」，台泥成為國內第一個使用電動曳引車運送水泥產品的公司，讓水泥運送的碳排減少32%

113年6月23日 台泥配合金管會發布「IFRS永續揭露準則藍圖」，領先其他企業公布「減碳增綠」財報數字。相關投資占去年支出總額68%，創造營收488億元，占總營收四成，並獲得永續及綠色融資現金流入增加308億元

113年7月10日 台泥第三度獲得亞洲權威人力資源雜誌《HR Asia》頒發的「亞洲最佳企業雇主獎」

113年7月23日 台泥葡萄牙子公司CIMPOR在喀麥隆啟用全球第一個創新水泥製程、沒有水泥窯的水泥廠，以大量使用低碳煅燒黏土替代傳統水泥廠使用的高碳排熟料，比傳統水泥減碳達40%

113年7月29日 台泥獲選TIME雜誌2024年全球500大永續企業，也是亞洲區唯一入選建材企業

113年8月6日 台泥積極落實氣候行動，7月依循1.5°C路徑提交2030減碳目標設定，同時承諾2050達到淨零排放，成為科學基礎減碳目標倡議SBTi淨零夥伴

113年9月17日 天下雜誌揭曉「天下永續公民獎」，台泥榮獲大型製造業第三名

113年11月18日 台泥邀請國內使用低碳石灰石水泥及石灰石水泥混凝土的逾百家建設營建公司代表，共組「低碳營建先行者聯盟」

113年12月12日 台泥連續四年榮獲TCSA台灣企業永續獎之十大永續典範企業

113年12月25日 台泥連續六年入選台灣永續指數成分股，並被喻為對外資最有影響力的ISS ESG評選為C+ PRIME 優選企業

113年2月 亞泥獲選2024年標普永續年鑑會員，為台灣建材類別中的最高分

113年3月 中國水泥網舉辦“第十三屆中國水泥產業峰會暨TOP100頒獎典禮”，亞泥排名第十位

113年6月 亞泥第六度榮獲AREA亞洲企業社會責任獎，亞泥的職業安全衛生管理組織和制度完善，以「推動職場健康安全制度，落實職場福祉」專案榮獲健康衛生推廣獎

113年7月 亞泥榮獲HR ASIA頒發「亞洲最佳企業雇主獎」、「多元平等和包容獎」、「雇主關懷獎」及「職場永續獎」

113年10月 亞泥獲得台灣淨零行動聯盟頒發「淨零標章」認證，並於辦公室及服務據點減碳40%獲得「淨零標章(銀級)」

113年11月 亞泥榮獲1111人力銀行2023幸福企業票選「製造業」金獎

海外投資

台灣水泥公司

- 113年中國運轉中產能6,654萬噸/年
- 1. 福州台泥水泥有限公司:年產能225萬噸
- 2. 柳州台泥新型建材有限公司:年產能140萬噸
- 3. 台泥(英德)水泥有限公司:年產能900萬噸
- 4. 台泥(貴港)水泥有限公司:年產能900萬噸
- 5. 英德龍山水泥有限責任公司:年產能600萬噸
- 6. 句容台泥水泥有限公司:年產能475萬噸
- 7. 台泥(遼寧)水泥有限公司:年產能200萬噸
- 8. 台泥(重慶)水泥有限公司:年產能400萬噸
- 9. 雲南昆鋼嘉華水泥建材有限公司及保山昆鋼嘉華水泥建材有限公司:(台泥主導營運)年產能616萬噸
- 10. 台泥(廣安)水泥有限公司:年產能200萬噸
- 11. 台泥(安順)水泥有限公司:年產能400萬噸
- 12. 貴州港安水泥有限公司:年產能120萬噸
- 13. 貴州凱里瑞安建材公司:年產能233萬噸
- 14. 瀘州賽德水泥有限公司:年產能200萬噸
- 15. 瀘州納溪賽德水泥有限公司:年產能200萬噸
- 16. 華鑾台泥水泥有限公司:年產能240萬噸
- 17. 台泥(懷化)水泥有限公司:年產能245萬噸
- 18. 靖州台泥水泥有限公司:年產能135萬噸
- 19. 台泥(韶關)水泥有限公司:年產能225萬噸

■ 資源循環工程

- ◎111年7月台泥大陸貴港廠(廠前區屋頂)太陽能光電(建置容量1,172 KWp)併網發電。
- ◎111年9月台泥大陸貴港廠儲能系統(6.8MVA/33.54MWh)動工建設，112年3月併網投運。
- ◎111年11月台泥大陸英德廠(廠前區屋頂)太陽能光電(建置容量1,041 KWp)併網發電。
- ◎111年12月台泥大陸英德廠儲能系統(43.2MVA/107.4MWh)動工建設，112年8月併網投運。
- ◎112年1月大陸四川廣安廠水泥窯偕同處置固體危險廢物(危廢10萬噸/年、固廢15萬噸/年)項目投運。
- ◎112年1月大陸安順廠處理焚燒電廠飛灰(一期5萬噸/年)項目開工，113年第一季投運。

亞洲水泥公司

- 1. 江西亞東水泥公司:興建完成4套各可實際年產約165萬公噸熟料之旋窯，合計可年產約660萬公噸熟料，約可產製800萬公噸水泥。後續的5、6號窯擴建工程也已分別在2013年9月及2014年1月竣工投產,合計可年產約440萬公噸熟料，約可產製600萬公噸水泥。隨著新產能的加入，使得該公司6套旋窯的熟料年總產能可達1,100萬公噸，約可產製1,400萬公噸水泥，不但成為江西省最大的水泥生產基地,單廠規模也位居大陸,甚至全球的前茅。

該公司的1、2、3、4號窯廢熱回收發電設備，年發電量可達19,300萬度，5、6號窯亦配置年發電量可達14,500萬度的廢熱回收發電設備，可大幅降低用電成本及減少對外來電力之倚賴。

- 2.四川亞東水泥公司:興建完成3套各可實際年產約165萬公噸熟料之旋窯,合計年產約495萬公噸熟料，約可產製600萬公噸水泥。該公司1、2、3號窯廢熱回收發電設備年發電量可達14,500萬度，有效降低了用電成本及減少對外來電力之倚賴。該公司現正積極進行長皮帶自關口轉運站延伸至廠區之工程，完工後，可將石灰石從礦山透過長皮帶直接運送到廠，除提高運輸效率、降低原料成本、確保生產用量外，並可完全避免路運礦石對周邊環境、道路及居民生活(如噪音、粉塵等)的妨礙。
- 3.湖北亞東水泥公司:興建完成2套各可實際年產約165萬公噸熟料之旋窯，合計年產約330萬公噸熟料，約可產製400萬公噸水泥。該公司1、2號窯廢熱回收發電設備年發電量可達10,500萬度，對有效降低用電成本及減少對外來電力之倚賴，效益顯著。
- 4.黃岡亞東水泥公司:擁有1套年產約165萬公噸熟料之旋窯，約可產製200萬公噸水泥。
- 5.武漢亞鑫水泥公司:為加強“洋房牌水泥”在武漢市的主導地位，提高市場佔有率，於2010年7月收購同為新型乾法熟料生產線之武漢鑫凌雲水泥公司，每年約可產銷120萬公噸水泥，經營正常，每年持續穩定獲利。2013年年底持股已由70%提升為90%。
- 6.四川蘭豐水泥公司:為增強市場的主導權,提升大成都市場之市佔率,使在市場面、成本面、經營面產生綜效，於2014年5月併購了

四川蘭豐水泥公司100%股權。該公司於彭州市擁有2條新型乾法熟料生產線，水泥年產能500萬公噸,同時配備了年發電量可達13,000萬度之廢熱回收發電設備，以及年產能150萬公噸的乾拌砂漿生產線。

- 7.揚州亞東水泥公司:每年約可研磨270萬公噸水泥，供應揚州地區市場。另興建有攪拌站產製預拌混凝土銷售市場。
- 8.武漢亞東水泥公司:每年可研磨170萬公噸水泥及60萬公噸礦渣粉，供應武漢地區市場。
- 9.南昌亞東水泥公司:每年可研磨60萬公噸礦渣粉，產製120萬公噸礦渣水泥,供應南昌地區市場。

信大水泥公司

江蘇信寧新型建材有限公司:

- 1.位於南京市浦口區，於100年8月投產。
- 2.目前旋窯日產能約5000公噸，水泥年產能約220萬公噸。
- 3.餘熱發電系統於2012年5月正式發電，年供電量為5748.8萬千瓦。

前言



面對全球氣候變遷與挑戰，國內外減碳議題持續發酵，加上歐盟碳邊境調整機制(CBAM)準備實施，淨零排放已成全球共識目標。我國2023年「氣候變遷因應法」亦規定，國家溫室氣體長期減量目標2050年溫室氣體淨零排放。因此，本會會員公司早已投入鉅大資本超前部署，推動綠色轉型，降低碳排放，使國內水泥業能永續發展。

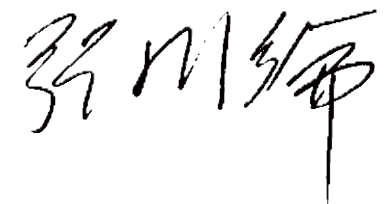
2024年，在政府繼續推動前瞻計畫、台商回流投資、IT(半導體)產業擴建廠房及房市在建工程仍持續推動下，國內水泥消耗量為1342萬噸，較2023年小幅上揚 2.94%，國民平均每人每年消耗量為574公斤。因國內近年來、環保標準提高，電費上漲，煤碳價格提高，運輸成本增加及其他物價成本高漲下，導致國內水泥生產成本大增，市場又因遭受進口水泥的低價競銷影響，國內水泥生產量呈現下降的趨勢。

國內水泥業者為達成2050年淨零排放目標，公會已提出2030年低碳轉型的淨零路徑，展現水泥產業在減碳方面的前瞻性與責任感。也就是水泥整體產業已積極進行設備汰舊換新、製程能效提升、提高廢熱回收效率、導入AI智能管控系統、使用再生能源、替代原料、替代燃料及生產低熟料配比水泥等各項減碳作為，預計2030年碳排放量可望降至809萬公噸，與2018年碳排放量987萬公噸相比減少18%，和2005年碳排放量1803萬公噸相比則減少55.1%。

企業經營的目的需兼顧營利與企業倫理及社會責任間的平衡。亦即企業經營活動中，需受倫理觀指導，才能永續經營。本會各會員公司隨國內經濟發展各階段，一路恪遵CSR社會責任、CSR企業永續責任，到現在ESG永續投資，公開揭露永續報告書，以落實ESG各項指標，都在努力使國內水泥產業蛻變為綠色低碳兼具人文關懷的永續發展產業。

水泥是國防民生工業，具備資本密集內需型的特色，也是國內唯一能自給自足的工業。爰又為達成國家2050淨零排放目標，需產官學研一起共同努力，才能使國內水泥與國際接軌，並轉型為綠色的永續發展產業。所以，期待政府持續修訂低碳水泥相關的國家標準，修正公共工程使用低碳水泥的相關規範，調整低碳水泥相關稅(費)制及儘速建立台版碳費CBAM的機制規範，使我們能在2050年淨零排放路徑上攜手前進，共創國內水泥業永續的未來。

理事長



Preface

In the face of global climate change and related challenges, carbon reduction has become an increasingly pressing issue, both domestically and internationally. With the European Union's Carbon Border Adjustment Mechanism (CBAM) set to take effect, achieving net-zero emissions has become a global consensus. Taiwan's Climate Change Response Act (2023) is also aiming to achieve nationwide net-zero emissions by 2050. In response, affiliated companies of Taiwan Cement Manufacturers' Association (TCMA) have already made significant capital investments for early-stage planning, promoting green transformation and reducing carbon emissions to ensure the sustainable development of the domestic cement industry.

In 2024, driven by the government's continued promotion of forward-looking infrastructure projects, the return of Taiwanese businesses, expansion of the IT (semiconductor) sector, and ongoing construction in the housing market, domestic cement consumption reached 13.42 million metric tons—a slight increase of 2.94% compared to 2023. While the average annual per capita consumption stood at 574 kilograms. However, with increasingly stringent environmental regulations in recent years, along with rising electricity costs, higher coal prices, increased transportation expenses, and overall price inflation, the cost of domestic cement production has risen sharply. At the same time, the market is being impacted by low-priced imported cement, resulting in a decrease in domestic cement production.

To achieve the 2050 net-zero target, the domestic cement industry has laid out a 2030 low-carbon transition roadmap, which demonstrates the sector's progressive initiative and sense of responsibility toward carbon reduction. The industry has been actively working on upgrading and replacing old equipment, enhancing process energy efficiency, improving waste heat recovery, integrating AI-based management systems, adopting renewable energy, using alternative raw materials and fuels, and producing low-clinker cement. By 2030, carbon emissions are expected to drop to 8.09 million metric tons—a reduction of 18% compared to 9.87 million metric tons in 2018, and a significant 55.1% decrease compared to 18.03 million metric tons in 2005.

The goal of business operations must strike a balance between profitability, corporate ethics, and social responsibility. In other words, business activities should be guided by ethical principles in order to achieve long-term sustainability. Aligned with different stages of Taiwan's economic development, member companies of TCMA have consistently adhered to corporate social responsibility (CSR), transitioned to corporate sustainability responsibility, and now fully embrace ESG principles, while publishing sustainability reports and working toward meeting various ESG benchmarks—all with the aim of transforming Taiwan's cement industry into a low-carbon, society-centered, and sustainable sector.

Cement is a vital industry that supports both national defense and public livelihood. Characterized by capital intensity and its domestic demand-driven nature, it is also the only industry in Taiwan that is self-sufficient. To achieve the national goal of net-zero emissions by 2050, it is essential for the government, industry, academia, and research institutions to join forces to help integrate Taiwan's cement industry with international standards and transform it into a green, sustainable sector. Therefore, we urge the government to continue updating national standards for low-carbon cement, revise regulations on the use of low-carbon cement in public projects, adjust related tax and fee structures, and swiftly establish a Taiwan-specific carbon pricing mechanism akin to CBAM. Only by working together can we move forward on the path to net-zero by 2050 and create a sustainable future for Taiwan's cement industry.

Chairman



台灣區水泥工業同業公會第三十二屆常務理、監事名錄



理事長
Chairman
張剛綸
Kang-Lung Chang

嘉新水泥公司 董事長
Chairman
Chia Hsin Cement Corp.



常務理事
Managing Director
張安平
Nelson An-ping Chang

台灣水泥公司 董事長
Chairman
Taiwan Cement Corporation



常務理事
Managing Director
程耀輝
Roman Cheng

台灣水泥公司 總經理
President
Taiwan Cement Corporation



常務理事
Managing Director
徐旭東
Douglas Tong Hsu

亞洲水泥公司 董事長
Chairman
Asia Cement Corp.



常務理事
Managing Director
李坤炎
Kun-Yen Lee

亞洲水泥公司 總經理
President
Asia Cement Corp.



常務理事
Managing Director
侯博義
Hou Bo Yi

環球水泥公司 董事長
Chairman
Universal Cement Corp.

Managing Directors, Supervisors of Taiwan Cement Manufacturers' Association



常務理事
Managing Director

楊智雄
J. S. Yang

信大水泥公司 董事長
Chairman
Hsing Ta Cement
Co., Ltd



常務理事
Managing Director

陳敏斷
Chen Min - Tuan

東南水泥公司 董事長
Chairman
Southeast Cement Corp.



常務理事
Managing Director

李志宏
Chih - Hung Lee

潤泰精材公司 董事
Director
Ruentex Materials
Co., Ltd.



監事會召集人
Chief Supervisor

呂克甫
Ker-Fu Lu

台灣水泥公司 水泥環保事業群(亞洲)
總經理
Cement & Resource Recycling BU
(Asia) General Manager
Taiwan Cement Corporation.



常務監事
Supervisor

徐旭平
Peter Hsu

亞洲水泥公司 副董事長
Vice Chairman
Asia Cement Corp.

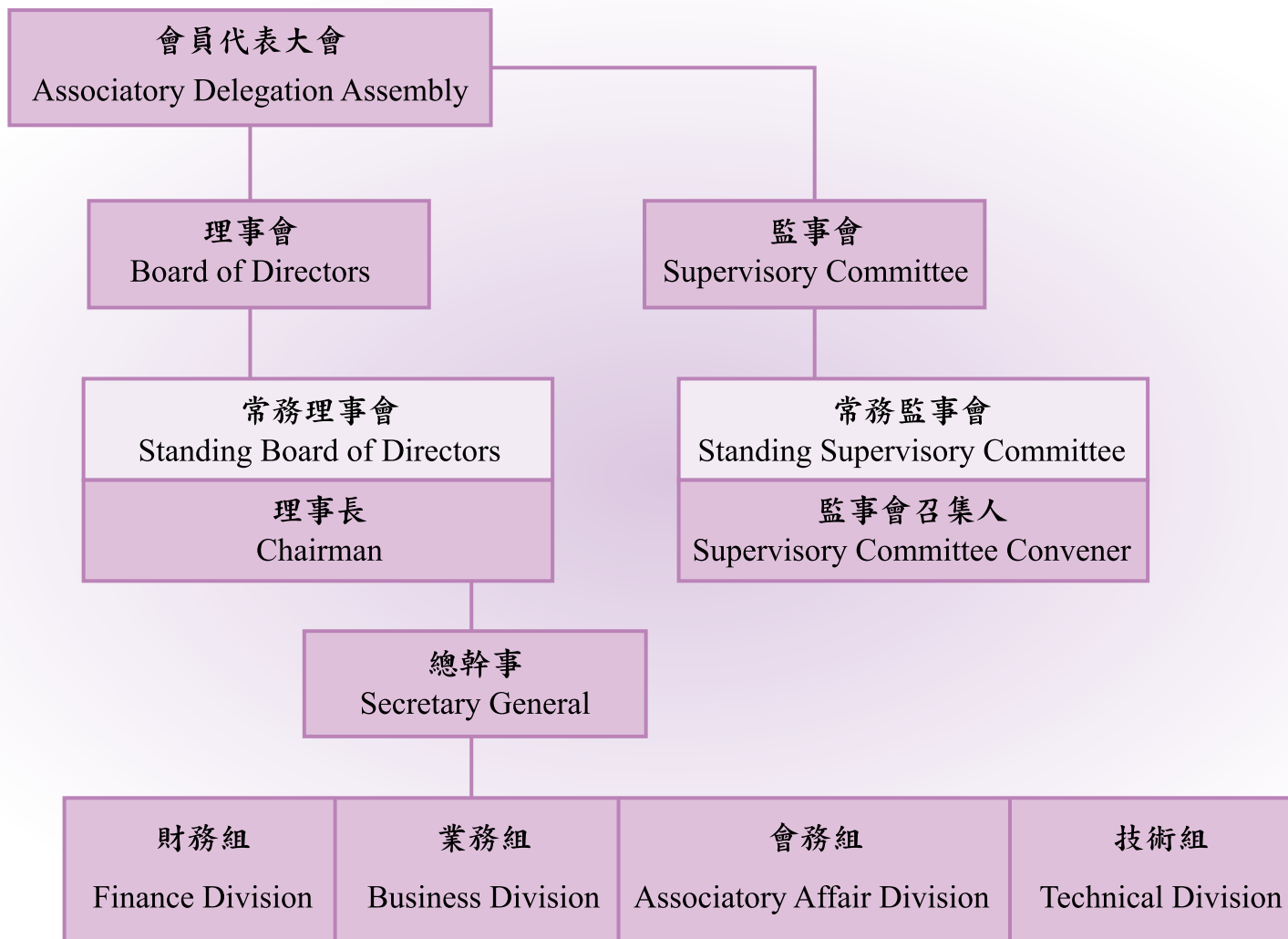


常務監事
Supervisor

陳韻如
Chen Yun-Ju

幸福水泥公司
董事長
Chairman
Lucky Cement Corp.

本會組織 TCMA Organization Chart



會員公司一三年水泥生產銷售分析表

Production and Sales of Member Corporations, 2024

單位：公噸 Unit: MT

公司名稱 Corporation	生產數量 Production	銷售數量 Sales					水泥 庫存量 Stocks	
		內銷 Domestic			外銷 Export	合計 Grand Total		
		水泥 Cement	熟料 Clinker	小計 Sub-Total				
台灣 Taiwan	4,323,185	4,324,797	285,181	4,609,978	83,700	4,693,678	91,179	
亞洲 Asia	3,105,651	3,044,258	115,430	3,159,688	46,500	3,206,188	71,078	
環球 Universal	372,746	387,014	-	387,014	-	387,014	10,264	
嘉新 Chia Hsin	-	-	-	-	-	-	-	
東南 Southeast	-	-	-	-	-	-	-	
信大 Hsing Ta	571,740	594,351	14,687	609,038	-	609,038	10,986	
幸福 Lucky	東澳 Tong Ao	582,800	598,815	-	598,815	-	598,815	23,438
	埔心 Pu Hsin	85,481	82,109	-	82,109	-	82,109	5,503
潤泰 Ruentex	834,627	836,753	6,625	843,378	-	843,378	27,740	
東南正泰 Cheng Tai	-	-	-	-	-	-	-	
南華 Nan Hwa	-	-	-	-	-	-	-	
合計 Total	9,876,230	9,868,097	421,923	10,290,020	130,200	10,420,220	240,188	

註：本表銷售數量係統計各會員公司所生產水泥之銷售發貨量 ※外銷含水泥及熟料 (Export includes Cement & Clinker)
生產數量含外銷熟料 (Production quantity includes exported clinker)

會員公司一三年水泥生產分月統計表

Monthly Cement Production of Member Corporations, 2024

單位：公噸 Unit: MT

公司名稱 Corporation	一月 Jan.	二月 Feb.	三月 March	四月 April	五月 May	六月 June	七月 July	八月 Aug.	九月 Sept.	十月 Oct.	十一月 Nov.	十二月 Dec.	合計 Total	
台灣 Taiwan	324,430	301,886	545,827	214,504	367,357	453,770	388,945	330,745	405,107	310,112	256,570	423,932	4,323,185	
亞洲 Asia	316,320	287,307	289,959	124,679	189,742	289,129	278,764	268,289	241,139	252,617	261,790	305,916	3,105,651	
環球 Universal	30,149	1,192	36,676	25,964	40,485	30,154	28,872	38,188	34,373	29,890	31,592	45,211	372,746	
嘉新 Chia Hsin													-	
東南 Southeast													-	
信大 Hsing Ta	69,127	34,444	59,971	63,247	60,570	74,157	45,829	51,782	45,861	48,045	11,832	6,875	571,740	
幸福 Lucky	東澳 Tong Ao	33,800	47,500	52,000	29,550	56,500	51,500	49,700	33,850	59,200	51,100	50,100	68,000	582,800
	埔心 Pu Hsin	7,016	6,293	8,801	6,375	8,010	6,486	8,812	6,042	7,041	5,887	7,848	6,870	85,481
潤泰 Ruentex	75,777	48,824	82,484	66,081	70,430	51,812	59,440	74,848	74,248	73,238	72,113	85,332	834,627	
東南正泰 Cheng Tai													-	
南華 Nan Hwa													-	
合計 Total	856,619	727,446	1,075,718	530,400	793,094	957,008	860,362	803,744	866,969	770,889	691,845	942,136	9,876,230	

註：生產數量含外銷熟料 (Production quantity includes exported clinker)

會員公司一三年內銷水泥分月統計表

Monthly Domestic Sales Records of Member Corporations, 2024

單位：公噸 Unit: MT

公司名稱 Corporation	一月 Jan.	二月 Feb.	三月 March	四月 April	五月 May	六月 June	七月 July	八月 Aug.	九月 Sept.	十月 Oct.	十一月 Nov.	十二月 Dec.	合計 Total	
台灣 Taiwan	349,605	325,203	450,925	318,553	325,682	417,306	332,702	385,378	352,729	266,381	407,017	393,316	4,324,797	
亞洲 Asia	311,190	240,179	285,639	180,414	194,142	215,624	270,453	256,602	243,005	235,193	285,019	326,798	3,044,258	
環球 Universal	27,653	19,446	34,114	23,240	38,771	30,972	29,447	34,831	33,648	40,954	29,802	44,136	387,014	
嘉新 Chia Hsin													-	
東南 Southeast													-	
信大 Hsing Ta	68,494	44,629	59,674	60,171	74,839	53,934	54,260	46,891	35,006	36,368	39,087	20,998	594,351	
幸福 Lucky	東澳 Tong Ao	47,153	40,554	57,835	46,491	54,046	45,505	39,264	44,573	46,981	48,522	58,912	68,979	598,815
	埔心 Pu Hsin	8,488	5,358	7,749	7,807	8,630	6,196	6,229	6,196	5,950	6,287	6,031	7,188	82,109
潤泰 Ruentex	86,411	48,026	73,241	60,337	71,813	48,200	61,868	79,062	78,116	66,433	72,958	90,288	836,753	
東南正泰 Cheng Tai													-	
南華 Nan Hwa													-	
合計 Total	898,994	723,395	969,177	697,013	767,923	817,737	794,223	853,533	795,435	700,138	898,826	951,703	9,868,097	

註：本表係統計各會員公司所生產水泥之內銷發貨量

會員公司一一三年內銷水泥分類統計表

Domestic Sales Records of Type of Member Corporations, 2024

單位：公噸 Unit: MT

公司名稱 Corporation	卜特蘭水泥 Portland Cement	水硬性混合水泥 Blended Hydraulic Cement		其他水泥(B) Others(B)	合計 Subtotal
		卜特蘭石灰石水泥 Portland Limestone Cement	其他水硬性混合水泥(A) Other Blended Hydraulic Cement(A)		
台灣 Taiwan	4,066,724	258,073	-	-	4,324,797
亞洲 Asia	2,995,111	13,293	-	35,854	3,044,258
環球 Universal	387,014	-	-	-	387,014
嘉新 Chia Hsin	-	-	-	-	-
東南 Southeast	-	-	-	-	-
信大 Hsing Ta	542,180	-	52,171	-	594,351
幸福 Lucky	東澳 Tong Ao	598,815	-	-	598,815
	埔心 Pu Hsin	82,109	-	-	82,109
潤泰 Ruentex	835,833	30	890	-	836,753
東南正泰 Cheng Tai	-	-	-	-	-
南華 Nan Hwa	-	-	-	-	-
合計 Total	9,507,786	271,396	53,061	35,854	9,868,097

說明：其他(A)：卜特蘭卜作嵐水泥、卜特蘭高爐水泥等及三元混合水泥
其他(B)：墾砌水泥等

會員公司一三年外銷水泥分月統計表

Monthly Export Sales Records of Member Corporations, 2024

單位：公噸 Unit: MT

公司名稱 Corporation	一月 Jan.	二月 Feb.	三月 March	四月 April	五月 May	六月 June	七月 July	八月 Aug.	九月 Sept.	十月 Oct.	十一月 Nov.	十二月 Dec.	合計 Total
台灣 Taiwan	7,700	16,500	8,500	-	8,500	7,500	8,500	6,000	6,000	-	7,000	7,500	83,700
亞洲 Asia	6,000	6,500	6,000	7,000	-	7,000	-	7,000	-	-	7,000	-	46,500
環球 Universal													-
嘉新 Chia Hsin													-
東南 Southeast													-
信大 Hsing Ta													-
幸福 Lucky	東澳 Tong Ao												-
	埔心 Pu Hsin												-
潤泰 Ruentex													-
東南正泰 Cheng Tai													-
南華 Nan Hwa													-
合計 Total	13,700	23,000	14,500	7,000	8,500	14,500	8,500	13,000	6,000	-	14,000	7,500	130,200

※外銷含水泥及熟料 (Export includes Cement & Clinker)

會員公司最近十年水泥生產統計表

Ten Year Cement Production of Member Corporations, 2015-2024 單位：公噸 Unit: MT

數量 年份	公司	台灣 Taiwan	亞洲 Asia	嘉新 Chia Hsin	環球 Universal	東南 Southeast	欣欣 Hsin Hsin	信大 Hsing Ta	幸福 Lucky Tung Ao	潤泰 Ruentex	幸福埔心 Lucky Pu Hsin	東南 正泰 Cheng Tai	南華 Nan Hwa	合計 Total
民國104年 2015		5,467,793	4,511,966	-	355,000	363,050	56,621	768,208	762,092	784,570	102,463	273,300	-	13,445,063
民國105年 2016		4,995,314	4,060,236	-	354,800	198,065	55,177	681,168	698,999	790,749	68,957	222,741	-	12,126,206
民國106年 2017		4,427,836	3,559,586	-	382,500	278,613	44,593	606,259	614,212	718,626	54,764	189,407	-	10,876,396
民國107年 2018		4,556,506	3,514,197	-	394,800	303,300	50,312	566,210	616,654	677,112	62,107	197,649	-	10,938,847
民國108年 2019		4,627,376	3,553,948	-	400,400	332,800	46,054	605,621	625,350	739,915	101,397	234,350	-	11,267,211
民國109年 2020		4,869,466	3,717,653	-	411,700	540,778	20,332	683,190	680,490	740,383	121,985	-	-	11,785,977
民國110年 2021		5,358,221	3,635,452	-	369,100	532,614	-	732,978	577,529	674,609	77,266	-	-	11,957,769
民國111年 2022		4,789,803	3,678,053	-	443,929	458,971	-	594,457	559,350	635,297	63,612	-	-	11,223,472
民國112年 2023		4,048,125	3,353,032	-	393,104	307,621	-	707,841	598,332	762,328	81,489	-	-	10,251,872
民國113年 2024		4,323,185	3,105,651	-	372,746	-	-	571,740	582,800	834,627	85,481	-	-	9,876,230

註：生產數量含外銷熟料 (Production quantity includes exported clinker)

會員公司最近十年內銷水泥統計表

Ten Year Cement Domestic Sales of Member Corporations, 2015-2024

單位：公噸 Unit: MT

數量 年份	公司	台灣 Taiwan	亞洲 Asia	嘉新 Chia Hsin	環球 Universal	東南 Southeast	欣欣 Hsin Hsin	信大 Hsing Ta	幸福 Lucky Tung Ao	潤泰 Ruentex	幸福埔心 Lucky Pu Hsin	東南 正泰 Cheng Tai	南華 Nan Hwa	合計 Total
民國104年 2015		3,572,150	3,131,653	-	360,623	360,464	58,245	789,552	767,163	798,570	102,296	274,352	-	10,215,068
民國105年 2016		3,160,308	2,621,973	-	354,319	200,289	52,803	668,790	686,537	767,667	69,244	229,465	-	8,811,395
民國106年 2017		2,971,958	2,449,868	-	383,267	276,008	47,140	604,274	599,749	717,113	58,310	192,587	-	8,300,274
民國107年 2018		3,120,963	2,546,181	-	402,551	313,727	50,269	576,218	620,777	677,570	58,126	208,076	-	8,574,458
民國108年 2019		3,395,706	2,564,176	-	398,320	327,971	38,859	614,097	631,599	751,970	102,625	229,389	-	9,054,712
民國109年 2020		3,650,551	2,714,561	-	410,479	557,837	34,600	668,584	689,625	745,742	123,651	-	-	9,595,630
民國110年 2021		4,354,246	2,932,960	-	373,953	550,318	243	753,141	582,229	672,309	77,341	-	-	10,296,740
民國111年 2022		4,194,814	3,130,697	-	437,968	469,384	-	584,324	556,979	629,738	63,767	-	-	10,067,671
民國112年 2023		3,895,944	3,036,647	-	383,303	350,774	-	696,701	587,787	767,821	83,861	-	-	9,802,838
民國113年 2024		4,324,797	3,044,258	-	387,014	-	-	594,351	598,815	836,753	82,109	-	-	9,868,097

註：本表係統計各會員公司所生產水泥之內銷發貨量

會員公司最近十年外銷水泥統計表

Ten Year Cement Exports of Member Corporations, 2015 - 2024

單位：公噸 Unit: MT

數量 年份	公司	台灣 Taiwan	亞洲 Asia	嘉新 Chia Hsin	環球 Universal	東南 Southeast	欣欣 Hsin Hsin	信大 Hsing Ta	幸福 Lucky Tung Ao	潤泰 Ruentex	幸福埔心 Lucky Pu Hsin	東南 正泰 Cheng Tai	合計 Total
民國104年 2015		1,895,132	1,365,530	-	-	-	-	-	-	-	-	-	3,260,662
民國105年 2016		1,775,402	1,455,330	-	-	-	-	337	800	-	-	-	3,231,869
民國106年 2017		1,445,335	1,107,942	-	-	-	-	364	-	-	-	-	2,553,641
民國107年 2018		1,450,972	927,709	-	-	-	-	109	-	-	-	-	2,378,790
民國108年 2019		1,282,010	1,038,939	-	-	-	-	65	-	-	-	-	2,321,014
民國109年 2020		1,273,239	993,210	-	-	-	-	45	-	-	-	-	2,266,494
民國110年 2021		1,119,740	695,000	-	-	-	-	32	-	-	-	-	1,814,772
民國111年 2022		550,960	547,115	-	-	-	-	69	-	-	-	-	1,098,144
民國112年 2023		175,600	330,030	-	-	-	-	-	-	-	-	-	505,630
民國113年 2024		83,700	46,500	-	-	-	-	-	-	-	-	-	130,200

註：統計數量含外銷熟料(Export Clinker Included)

會員公司最近十年外銷水泥及熟料數量地區分析

Ten Years Destinations and Quantities(Clinker Included)of Exports. 2015 ~2024

單位：公噸 Unit: MT

數量 年份	地 區	香港 Hong Kong	新加坡 Singapore	馬來西亞 Malaysia	日本 Japan	印尼 Indonesia	澳洲 Australia	非洲 Africa	越南 Vietnam	美國 U.S.A	菲律賓 Philippines	太平洋 各島嶼 Pacific Island	孟加拉 Bangladesh	科威特 Kuwait	奈及利亞 Nigeria	中國 China	其他 Other	合計 Total
民國104年 2015		345,950	730,650	*63,000 605,150			24,000			391,450	289,037	79,060				*4,350	728,015	*67,350 3,193,312
民國105年 2016		220,500	345,330	*37,000 456,100	800		78,900	667,873		344,920	982,336	98,110						*37,000 3,194,869
民國106年 2017		*33,700 118,120	337,270	*36,000 247,500			201,770	420,610	11,500	344,350	725,850	73,607					3,364	*69,700 2,483,941
民國107年 2018		302,090	155,140	*54,000 159,100			353,057	373,291		300,990	605,180	75,942						*54,000 2,324,790
民國108年 2019		199,450	24,132	*92,000 258,500				547,239		329,455	*48,007 749,070	73,161						*140,007 2,181,007
民國109年 2020		336,378		*169,500 244,950				119,315		483,215	*312,516 129,020	234,800		189,800			*47,000	*529,016 1,737,478
民國110年 2021		347,950	11,500	271,870			19,570	52,000		334,420	*249,150	399,770						*249,150 1,565,622
民國111年 2022		403,200		79,360						264,130		351,433					21	1,098,144
民國112年 2023		50,000					46,500			57,740		351,390						505,630
民國113年 2024												130,200						130,200

註：*熟料 Clinker

中華民國台灣區近年水泥消耗量統計

Ten Year Cement Consumption of Taiwan, R.O.C. 2015 - 2024

單位：公噸 Unit: MT

項目		104年	105年	106年	107年	108年	109年	110年	111年	112年	113年	
Descriptions		(2015)	(2016)	(2017)	(2018)	(2019)	(2020)	(2021)	(2022)	(2023)	(2024)	
會員公司內銷量 Domestic Sales of Member Corps.	卜特蘭水泥 Portland Cement	10,215,068	8,811,395	8,300,274	8,574,458	9,054,712	9,595,630	10,296,740	10,067,671	9,802,838	9,507,786	
	水硬性混合水泥 Blended Hydraulic Cement	卜特蘭石灰石水泥 Portland Limestone Cement										271,396
		其他(A) Others(A)										53,061
		小計 Subtotal	10,215,068	8,811,395	8,300,274	8,574,458	9,054,712	9,595,630	10,296,740	10,067,671	9,802,838	9,832,243
	其他水泥(B) Others(B)											35,854
	合計 Subtotal	10,215,068	8,811,395	8,300,274	8,574,458	9,054,712	9,595,630	10,296,740	10,067,671	9,802,838	9,868,097	
進口水泥 Cement Imported	卜特蘭水泥 Portland Cement	331,042	347,978	476,975	498,064	381,094	441,576	341,742	692,462	826,649	836,875	
	白水泥 White Cement	18,828	19,642	18,010	16,930	15,554	14,393	12,370	10,745	9,071	8,825	
	其他水泥 Other Cement	23,948	17,193	18,120	16,554	14,072	13,580	14,309	14,452	16,865	15,898	
	進口熟料 Clinker Imported	1,063,882	1,049,607	1,360,619	1,577,009	1,914,460	2,040,646	1,992,541	2,716,859	2,386,265	2,695,414	
國內水泥消耗量 Consumption		11,652,768	10,245,815	10,173,998	10,683,015	11,379,892	12,105,825	12,657,702	13,502,189	13,041,688	13,425,109	

說明：其他(A)：卜特蘭卜作嵐水泥、卜特蘭高爐水泥等及三元混合水泥
其他(B)：埤砌水泥等

中華民國台灣區國民每人每年水泥消耗量統計

Per Capita Consumption in Taiwan, R.O.C. 1985 -2024

年度 Year	人口 Population	水泥消耗量 Cement Consumption(MT)	每人平均消耗量 Per Capita Consumption (kg)	年度 Year	人口 Population	水泥消耗量 Cement Consumption(MT)	每人平均消耗量 Per Capita Consumption (kg)
74年 (1985)	19,258,000	10,617,867	551.35	94年 (2005)	22,770,000	14,793,857	650.00
75年 (1986)	19,455,000	11,353,070	583.56	95年 (2006)	22,877,000	14,423,109	630.00
76年 (1987)	19,558,000	12,700,933	649.40	96年 (2007)	22,960,000	13,534,726	590.00
77年 (1988)	19,781,000	14,212,901	718.51	97年 (2008)	23,037,000	11,793,016	512.00
78年 (1989)	20,107,000	16,279,476	809.64	98年 (2009)	23,120,000	10,373,309	449.00
79年 (1990)	20,353,000	18,132,408	890.90	99年 (2010)	23,162,000	11,697,403	505.00
80年 (1991)	20,605,000	19,275,614	935.48	100年 (2011)	23,225,000	12,343,572	531.00
81年 (1992)	20,803,000	23,345,118	1,122.20	101年 (2012)	23,316,000	12,033,509	516.00
82年 (1993)	20,995,000	27,973,394	1,332.38	102年 (2013)	23,378,000	12,244,526	524.00
83年 (1994)	21,178,000	27,218,719	1,285.24	103年 (2014)	23,434,000	12,562,423	536.00
84年 (1995)	21,366,000	26,163,083	1,224.52	104年 (2015)	23,492,000	11,652,768	496.00
85年 (1996)	21,525,000	22,111,620	1,027.25	105年 (2016)	23,540,000	10,245,815	435.00
86年 (1997)	21,743,000	21,001,721	965.91	106年 (2017)	23,571,000	10,173,998	432.00
87年 (1998)	21,929,000	20,703,414	944.11	107年 (2018)	23,589,000	10,683,015	453.00
88年 (1999)	22,092,000	18,922,807	857.00	108年 (2019)	23,603,000	11,379,892	482.00
89年 (2000)	22,276,000	18,500,880	830.53	109年 (2020)	23,561,000	12,105,825	514.00
90年 (2001)	22,406,000	16,692,277	745.00	110年 (2021)	23,375,000	12,657,702	542.00
91年 (2002)	22,521,000	17,586,109	780.00	111年 (2022)	23,265,000	13,502,189	580.00
92年 (2003)	22,593,000	14,847,958	657.00	112年 (2023)	23,420,000	13,041,688	557.00
93年 (2004)	22,689,000	14,783,229	652.00	113年 (2024)	23,400,000	13,425,109	574.00

會員公司民國一一三年內銷水泥袋裝、散裝比例統計

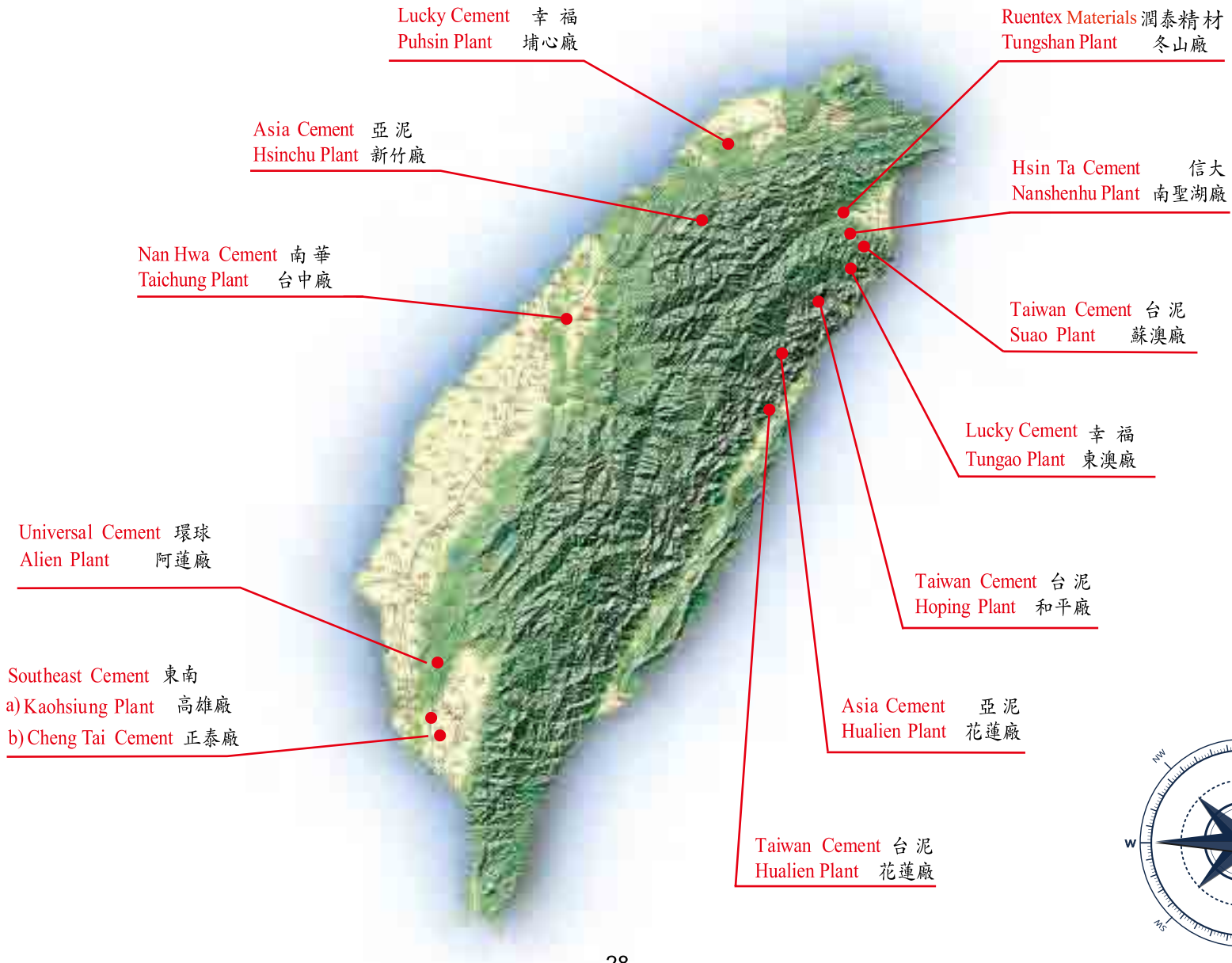
Bagged & Bulk Cement Ratio. 2024

公司名稱 Corporation	袋裝水泥(公噸) Bagged Cement(MT.)	比率(%) Ratio	散裝水泥(公噸) Bulk Cement(MT.)	比率(%) Ratio
台灣 Taiwan	523,561	12.10	3,801,236	87.90
亞洲 Asia	401,842	13.20	2,642,416	86.80
嘉新 Chia Hsin	-	-	-	-
環球 Universal	133,975	34.60	253,039	65.40
東南 Southeast	-	-	-	-
信大 Hsing Ta	150,008	25.00	444,343	75.00
幸福 Lucky	190,727	28.00	490,197	72.00
潤泰 Ruentex	52,170	6.20	784,583	93.80
正泰 Cheng Tai	-	-	-	-
南華 Nan Hwa	-	-	-	-
合計 Total	1,452,283	14.70	8,415,814	85.30

註：本表係統計各會員公司所生產水泥之內銷袋、散裝發貨量

台灣區水泥製造廠分佈圖

Location of Cement Plants in Taiwan

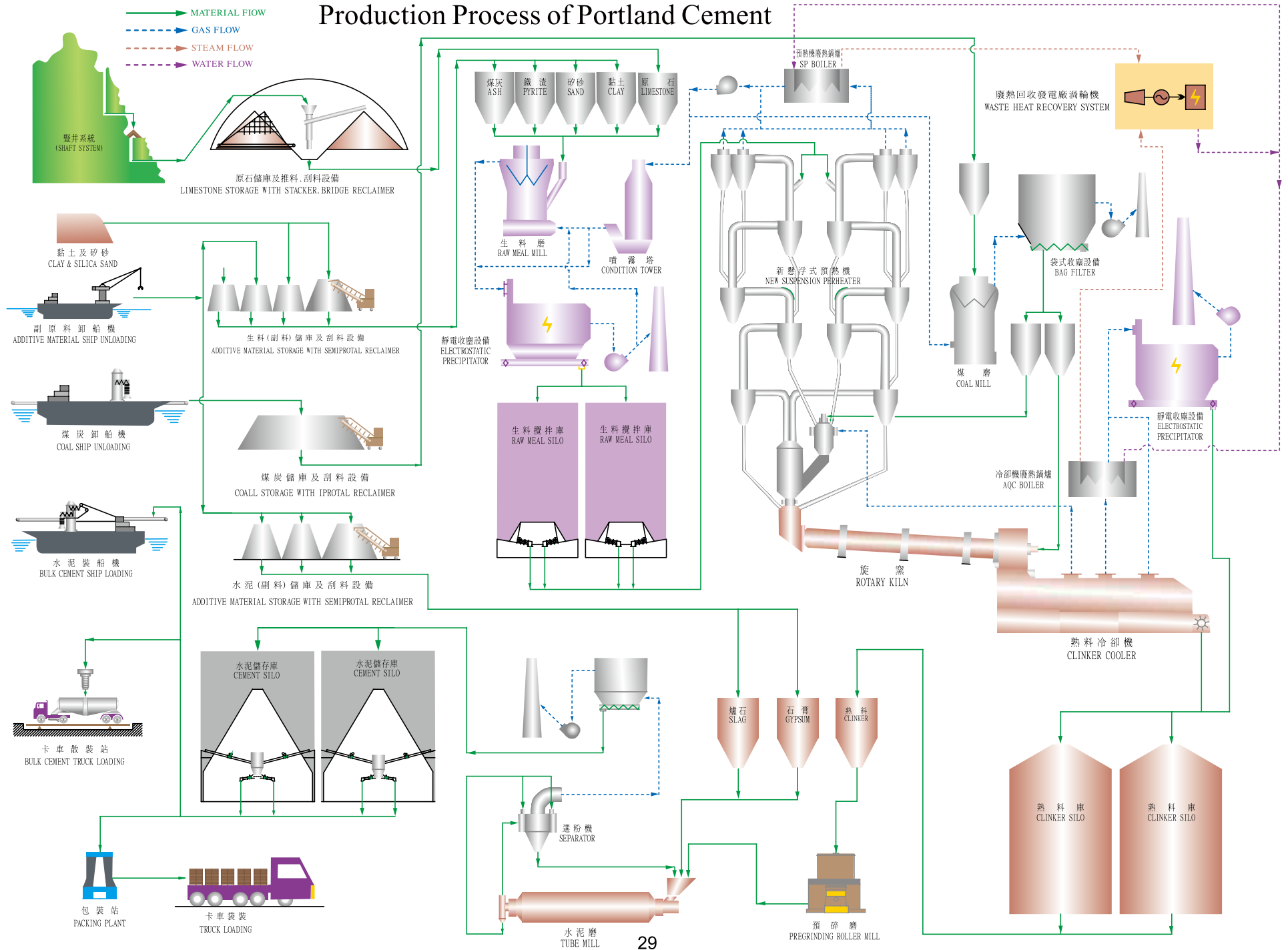


一般水泥製造流程

Production Process of Portland Cement

LEGEND :

- MATERIAL FLOW
- - - GAS FLOW
- - - STEAM FLOW
- - - WATER FLOW



National Standard of Portland Cement (CNS 61 R2001)

1. 適用範圍:

本標準適用於下列十種型別之卜特蘭水泥(以下簡稱水泥)。

- 第I型:適用於不需要具備其他任一型水泥之特別性質者。
- 輸氣第IA型:其用途同卜特蘭水泥第I型,且需要輸氣者。
- 第II型:適用於一般用途但特別需要抵抗中度硫酸鹽侵蝕者。
- 輸氣第IIA型:其用途同卜特蘭水泥第II型,且需要輸氣者。
- 第II(MH)型:適用於一般用途但特別需要中度水合熱及抵抗中度硫酸鹽侵蝕者。
- 輸氣第II(MH)A型:其用途同卜特蘭水泥第II(MH)型,且需要輸氣者。
- 第III型:特別用於需要高度早期強度者。
- 輸氣第IIIA型:其用途同卜特蘭水泥第III型,且需要輸氣者。
- 第IV型:用於特別需要低度水合熱者。
- 第V型:用於特別需要抵抗高度硫酸鹽侵蝕者。

備考1.有些水泥係以混合型別加以分類,例:卜特蘭水泥第I/II型係表示水泥滿足所表明型別之要求,可供用於需要兩者之中任一型別時。

備考2.在某些地區符合規定之所有型別水泥並非有存貨可供載運,在指定使用第I型以外之水泥前,應先確認建議型別之水泥是否為現有或可向製造廠商購得。

備考3.本標準採用國際單位制(SI), {}內之單位及數值僅供參考。

2. 用語及定義:

下列用語及定義適用於本標準。

2.1 卜特蘭水泥:係以水硬性晶質矽酸鈣類為主要成分之熟料研磨而得之水硬性水泥,通常並含有以下1種或1種以上之成分。

- 水。
- 硫酸鈣。
- 不大於5%之石灰石。
- 製程添加劑。

2.2 輸氣卜特蘭水泥:係以水硬性矽酸鈣類為主要成分之熟料研磨而得之水硬性水泥,通常並與一種或一種以上不同型態之硫酸鈣及一種輸氣劑為添加物共同研磨。

2.3 卜特蘭水泥熟料:藉高溫處理部分熔融而成之熔結塊,主要由晶質水硬性矽酸鈣所組成。

2.4 石灰石:一種主要由碳酸鈣和碳酸鎂所組成之沉積岩。

3. 採購資訊:訂購水泥時應包含下列資訊。

- CNS總號、名稱及公布日期。
- 水泥之型別,未指定時為第I型。
- 若需要時,表2中之任一化學成分任選規定。
- 若需要時,表4中之任一物理性質任選規定。

4. 組成:

本標準之卜特蘭水泥除下列規定成分外,不應含有其他物質。

- 卜特蘭水泥熟料。
- 水、硫酸鈣或此兩者:其添加量不應使水泥之三氧化硫及燒失量超過表1所列限值。
- 石灰石:其添加量不應高過水泥質量之5%,以滿足本標準之化學成分(表1)與物理性質要求(表3)。石灰石應為天然,其質量70%以上由1種或更多種的碳酸鈣礦物形式所組成。若使用石灰石時,製造廠商應報告其氧化物成分,並以附錄A.2測定及以水泥質量百分比來表示該用量。
- 無機製程用添加劑:其用量不應超過水泥質量之5.0%。對於用量大於1.0%者,應證明於該用量或更高時仍可滿足CNS 3459之要求。若使用無機製程用添加劑時,製造廠商應報告其氧化物成分,並以水泥質量之百分比表示其用量。
備考:水泥製造廠商得選擇水淬高爐爐渣、飛灰或矽質材料作為無機製程用添加劑,其含量之測定依CNS 12459之規定。
- 有機製程用添加劑:應符合或高於CNS 3459之要求,惟總用量不應超過水泥質量之1.0%。
- 輸氣添加劑(僅適用於輸氣卜特蘭水泥):其混合研磨添加應符合CNS 3589之要求。

5. 化學成分:

第1節所列10種型別之各型水泥,應符合表1中各型別之化學成分標準規定。此外,化學成分任選規定如表2所示。

備考1.表1之化學成分標準規定要求報告鹼當量,任選規定中說明具有鹼當量0.60%以下的水泥為「低鹼水泥」,並且建議其併用於粒料易發生鹼-二氧化矽活性反應(alkali-silica reaction, ASR)時。然而,當無其他減緩鹼-二氧化矽活性反應的措施時,低鹼水泥可能無效減緩該反應。ASTM C1778提供了配製混凝土拌成物之指引,包括利用水泥的鹼當量來計算鹼負荷,以使鹼-二氧化矽活性反應的潛勢減到最少。

備考2.表1中C₃S + 4.75C₃A總和之限制規定,係供水泥之水合熱控制,其與依CNS2248或ASTM C1702試驗法所測得之3天水合熱限值315 kJ/kg [75 cal/g]相當。

備考3.有些水泥之SO₃含量超過表1之規定時,其性能可獲得改善。CNS 3656是製造廠商可用以評估SO₃含量對水泥特性之影響的眾多方法之一。每當SO₃超過表1之規定時,依CNS 61附錄C或ASTM C1038試驗之結果,可提供作為較高SO₃含量之水泥並無發生過度膨脹之證據。

卜特蘭水泥中華民國國家標準 (CNS 61 110年7月30日修訂公布)

表1化學成分標準規定

水泥型別 ^(a)	適用試驗方法	I及IA	II及IIA	II (MH)及 II (MH) A	III及IIIA	IV	V
氧化鋁(Al ₂ O ₃) 最大值 %	CNS 1078	—	6.0	6.0	—	—	—
氧化鐵(Fe ₂ O ₃) 最大值 %	CNS 1078	—	6.0 ^(b)	6.0 ^{(b)(c)}	—	6.5	—
氧化鎂(MgO) 最大值 %	CNS 1078	6.0	6.0	6.0	6.0	6.0	6.0
三氧化硫(SO ₃) ^(d) 最大值 %							
當C ₃ A ^(e) 為8%以下時	CNS 1078	3.0	3.0	3.0	3.5	2.3	2.3
當C ₃ A ^(e) 大於8%時		3.5	(f)	(f)	4.5	(f)	(f)
燒失量 最大值 %							
當未添加石灰石時	CNS 1078	3.0	3.0	3.0	3.0	2.5	3.0
當添加石灰石時		3.5	3.5	3.5	3.5	3.5	3.5
不溶殘渣 最大值 %	CNS 1078	1.5	1.5	1.5	1.5	1.5	1.5
鹼當量(Na ₂ O+0.658 K ₂ O) %	CNS 1078	(g)	(g)	(g)	(g)	(g)	(g)
矽酸三鈣(C ₃ S) ^(e) 最大值 %	附錄A	—	—	—	—	35 ^(e)	—
矽酸二鈣(C ₂ S) ^(e) 最小值 %	附錄A	—	—	—	—	40 ^(e)	—
鋁酸三鈣(C ₃ A) ^(e) 最大值 %	附錄A	—	8	8	15	7 ^(e)	5 ^(b)
矽酸三鈣加4.75倍之鋁酸三鈣(C ₃ S+ 4.75C ₃ A) ^(b) , 最大值 %	附錄A	—	—	100 ^{(e)(i)}	—	—	—
鋁鐵酸四鈣加2倍之鋁酸三鈣(C ₄ AF+2C ₃ A)或固溶體(C ₄ AF+C ₂ F)採合適者, 最大值 %	附錄A	—	—	—	—	—	25 ^(b)

註(a)參照第1節備考2。

(b)若表4之硫酸鹽膨脹限制有規定時，此項不適用。

(c)若表4之水合熱限制有規定時，此項不適用。

(d)若依CNS61附錄C或ASTM C1038試驗，證實超過本標準SO₃含量之水泥，其14天之膨脹量不超過0.020%時，SO₃含量得允許超過此規定含量。製造廠商依此條款供應水泥時，須提供此佐證資料給購買者(參照第5節備考3)。

(e)依CNS61附錄A之A.1計算。

(f)此項不適用。

(g)報告鹼當量，做為製造廠商證明書的一部分(參照第5節備考1)。

(h)參照第5節備考2。

(i)須至少每6個月依CNS2248或ASTM C1702方法進行3天水合熱試驗1次，此項試驗不應用於水泥之允收或拒收，但其結果應報告並作為參考。

表2化學成分任選規定(a)

水泥型別	適用試驗方法	I及IA	II及IIA	II (MH)及 II (MH) A	III及IIIA	IV	V	備註
鋁酸三鈣 ^(b) (C ₃ A) 最大值 %	CNS61附錄A	—	—	—	8	—	—	適用於抵抗中度硫酸鹽侵蝕
鋁酸三鈣 ^(b) (C ₃ A) 最大值 %	CNS61附錄A	—	—	—	5	—	—	適用於抵抗高度硫酸鹽侵蝕
鹼當量(Na ₂ O+0.658K ₂ O) 最大值 %	CNS 1078	0.60	0.60	0.60	0.60	0.60	0.60	低鹼水泥
氯離子(Cl ⁻) ^(c) 最大值 %	CNS 1078	0.024	0.020	0.020	0.020	0.020	0.020	—

註(a)本任選規定，僅適用於特殊要求時，在訂購前應查明可得性(參照第1節備考2)。

(b)依CNS61附錄A之A.1計算。

(c)氯化物含量之限制，當考慮結構物之耐久性需求而須要求更低之限值時，由買賣雙方協議訂定之。

6.物理性質：

本標準所適用10種型別之各型水泥亦符合表3各項物理性質標準規定，此外，物理性質任選規定如表4所示。

卜特蘭水泥中華民國國家標準 (CNS 61 110年7月30日修訂公布)

表3物理性質標準規定

水泥型別 ^(a)	適用試驗方法	I	IA	II	IIA	II(MH)	II(MH)A	III	IIIA	IV	V
壩料之空氣含量 ^(b) , 體積%: 最大值 最小值	CNS 787	12 -	22 16	12 -	22 16	12 -	22 16	12 -	22 16	12 -	12 -
細度, 比表面積, m ² /kg 氣透儀法: 最小值 最大值	CNS 2924	260 -	260 -	260 -	260 -	260 430 ^(c)	260 430 ^(c)	- -	- -	260 430	260 -
熱壓膨脹: 最大值, %	CNS 1258	0.80	0.80	0.80	0.80	0.80	0.80	0.80	0.80	0.80	0.80
強度, 各試驗齡期強度不得少於下列各值 ^(d) : 抗壓強度 Mpa{kgf/cm ² } 1天 3天 7天 28天	CNS 1010	- 12.0 {122}	- 10.0 {102}	- 10.0 {102}	- 8.0 {82}	- 10.0 {102}	- 8.0 {82}	12.0 {122} 24.0 {245}	10.0 {102} 19.0 {194}	- 7.0 {71}	- 8.0 {82} 15.0 {153}
凝結時間 費開氏(Vicat) 針法 ^(e) 凝結時間(分鐘) 不小於 凝結時間(分鐘) 不大於	CNS 786	45 375	45 375	45 375	45 375	45 375	45 375	45 375	45 375	45 375	45 375

註(a)參照第1節備考2。

(b)符合本要求者, 未必確保混凝土獲得所需之空氣含量。

(c)若C₃S+4.75 C₃A之和小於或等於90時, 或水泥符合表4之水合熱限值時, 則此細度最大限值不適用。

(d)在任何指定試驗齡期下之強度應不低於任何前一指定試驗齡期下之強度。

(e)凝結時間係指依CNS 786之試驗方法中所述之初凝時間。

表4物理性質任選規定^(a)

水泥型別	適用試驗方法	I及II	IA及IIA	II (MH)	II (MH) A	III及IIIA	IV	V
早期硬化 (Early stiffening) 終入度最小值 %	CNS 3458	50	50	50	50	50	50	50
水合熱: 3天 最大值 kJ/kg {cal/g} 7天 最大值 kJ/kg {cal/g}	CNS 2248 或 ASTM C1702	- -	- -	335 ^(b) {80}	335 ^(b) {80}	- -	200 ^(c) {50} ^(c) 225 {55} ^(c)	- -
硫酸鹽膨脹 ^(d) : 14天, 最大值 %	CNS 9746	_(e)	_(e)	_(e)	_(e)	-	-	0.040
吉爾摩氏(Gillmore)針法: 初凝(分鐘), 不小於 終凝(分鐘), 不大於	CNS 785	60 600	60 600	60 600	60 600	60 600	60 600	60 600

註(a)本任選規定僅適用於特殊要求時, 在訂購前查明可得性, 參照第1節之備考2。

(b)當水泥符合此限值時, 表1中C₃S+4.75C₃A之和不適用。

(c)當水泥符合此限值時, 表1所列之C₃S、C₂S、C₃A及Fe₂O₃限值不適用。

(d)當規定硫酸鹽膨脹時, 此即代替表1內所列之C₃A、C₄AF+2C₃A及Fe₂O₃之限制。

(e)水泥符合第V型高度抗硫酸鹽侵蝕規定時, 即可視為符合第II型及第II (MH)型之抵抗中度硫酸鹽侵蝕要求。

ASTM Standard of Portland Cement

TABLE 1 Standard Composition Requirements

Cement Type	Applicable Test Method	I and IA	II and IIA	III and IIIA	V
Aluminum oxide (Al ₂ O ₃), max, %	C114	-	6.0	-	-
Ferric oxide (Fe ₂ O ₃), max, %	C114	-	6.0	-	-
Magnesium oxide (MgO), max, %	C114	6.0	6.0	6.0	6.0
Sulfur trioxide (SO ₃), max, %	C114				
When (C ₃ A) is 8 % or less		3.0	3.0	3.5	2.3
When (C ₃ A) is more than 8%		3.5		4.5	
Loss on ignition, max, %	C114				
When limestone is not an ingredient		3.0	3.0	3.0	3.0
When limestone is an ingredient		3.5	3.5	3.5	3.5
Insoluble residue, max, %	C114	1.5	1.5	1.5	1.5
Equivalent alkalies (Na ₂ O + 0.658 K ₂ O), %	C114				
Tricalcium aluminate (C ₃ A), max, %	See Annex A1	-	8	15	5
Tetracalcium aluminoferrite plus twice the tricalcium aluminate (C ₄ AF + 2(C ₃ A)), or solid solution (C ₄ AF + C ₂ F), as applicable, max, %	See Annex A1	-	-	-	25

TABLE 2 Optional Composition Requirements

Cement Type	Applicable Test Method	I and IA	II and IIA	III and IIIA	V	Remarks
Tricalcium aluminate (C ₃ A), max, %	See Annex A1	-	-	8	-	For moderate sulfate resistance.
Tricalcium aluminate (C ₃ A), max, %	See Annex A1	-	-	5	-	For high sulfate resistance.

ASTM Standard of Portland Cement

TABLE 3 Standard Physical Requirements

Cement Type	Applicable Test Method	I	IA	II	IIA	III	IIIA	V
Air content of mortar, volume %: max min	C185	12 -	22 16	12 -	22 16	12 -	22 16	12 -
Fineness, specific surface, m ² /kg Air permeability test min	C204	260	260	260	260	-	-	260
Strength, not less than the values shown for the ages indicated as follows: Compressive strength, MPa [psi]:	C109/ C109M							
1 day		-	-	-	-	12.0 [1740]	10.0 [1450]	-
3 days		12.0 [1740]	10.0 [1450]	10.0 [1450]	8.0 [1160]	24.0 [3480]	19.0 [2760]	8.0 [1160]
7 days		19.0 [2760]	16.0 [2320]	17.0 [2470]	14.0 [2030]	-	-	15.0 [2180]
28 days		-	-	-	-	-	-	21.0 [3050]
Time of setting; Vicat test: Time of setting, minutes, not less than	C191	45	45	45	45	45	45	45
Time of setting, minutes not more than		375	375	375	375	375	375	375

TABLE 4 Optional Physical Requirements

Cement Type	Applicable Test Method	I and II	IAand IIA	III and IIIA	V
Early stiffening, final penetration, min, %	C451	50	50	50	50
Strength, not less than the values shown: Compressive strength, MPa [psi] 28 days	C109/C109M	28.0 [4060]	22.0 [3190]	-	-
Sulfate resistance, 14 days, max, % expansion Gillmore test:	C452 C266	- 60 600	- 60 600	- 60 600	0.040 60 600

台灣水泥股份有限公司 Taiwan Cement Corp.

董事長：張安平
總經理：程耀輝
總公司：台北市中山區中山北路二段113號
電話：(02)2531-7099
電話傳真：(02)2531-6665
網址：<http://www.taiwancement.com>
工廠地址
蘇澳廠：宜蘭縣蘇澳鎮永昌路46號
電話：(03)9962511-20 傳真：(03)9971755
花蓮廠：花蓮市民孝里華東路103號
電話：(03)8221161-4 傳真：(03)8223077
和平廠：花蓮縣秀林鄉和平村和平263號
電話：(03)8682111 傳真：(03)8682006

Chairman : Chang An Ping
President : Roman Cheng
Head Office : 113 Chung Shan N. Road, Sec.2
Taipei, Taiwan, R.O.C.
Tel : 886-2-2531-7099
Website : <http://www.taiwancement.com>
Fax : 886-2-2531-6665

Plants : Suao Tel : (03)9962511-20 Fax : (03)9971755
Hualien Tel : (03)8221161-4 Fax : (03)8223077
Hoping Tel : (03)8682111 Fax : (03)8682006



亞洲水泥股份有限公司 Asia Cement Corp.

董事長：徐旭東
總經理：李坤炎
總公司：台北市敦化南路二段207號30、31樓
電話：(02)2733-8000
網址：<http://www.acc.com.tw>
傳真：(02)2736-6263 · 2378-5191
工廠地址
新竹廠：新竹縣橫山鄉大肚村中豐路二段109號
電話：(03)5931011 傳真：(03)5932837
花蓮廠：花蓮縣新城鄉新城村新興路125號
電話：(03)8612101 傳真：(03)8612108

Chairman : Douglas Tong Hsu
President : Kun-Yen Lee
Head Office : 30, 31 Floor, Taipei Metro Tower, 207,
Tun Hwa South Road, Sec. 2, Taipei,
Taiwan, R.O.C
Tel : 886-2-2733-8000
Website : <http://www.acc.com.tw>
Fax:886-2-2736-6263 · 2378-5191

Hsinchu Plant :No.109,Sec.2,Zhongfeng Rd.,Hengshan
Township, Hsinchu County312,Taiwan
Tel : 886-3-5931011 Fax : 886-3-5932837
Hualien Plant : No.125,Xinxing Rd.,Xincheng Township,Hualien
County971,Taiwan
Tel : 886-3-8612101 Fax : 886-3-8612108



環球水泥股份有限公司 Universal Cement Corp.

董事長：侯博義
總經理：侯智升
總公司：台北市中山區南京東路二段 125 號 10 樓
電話：(02) 2507-7801
傳真：(02) 2507-5870
網址：<http://www.ucctw.com>
工廠地址
阿蓮水泥廠：高雄市阿蓮區崗山里崗山一街368號
電話：(07) 631-2111
傳真：(07) 631-2117

Chairman : Hou Bo Yi
President : Hou Chih Sheng
Head Office : 10F., No. 125, Sec. 2, Nanjing E. Rd.,
Zhongshan Dist., Taipei City 104, Taiwan
Tel : (02) 2507-7801
Fax : (02) 2507-5870
Website : <http://www.ucctw.com>
Alien Plant : No. 368, Gangshan 1st st., Alian Dist.,
Kaohsiung City 822, Taiwan
Tel : (07) 631-2111
Fax : (07) 631-2117



嘉新水泥股份有限公司 Chia Hsin Cement Corp.

董事長：張剛綸
總經理：王立心
總公司：台北市中山北路二段96號嘉新大樓
電話：(02) 25515211(40線)
傳真：(02) 25818320
網址：<http://www.chcgroup.com.tw>
工廠地址
高雄廠：高雄縣岡山镇嘉新東路1號
電話：(07) 6212181 傳真：(07) 6212188

Chairman : Jason Kang-Lung Chang
President : Elizabeth L. Wang
Head Office : Chia Hsin Building 96 Chungshan North
Road, Section II, Taipei, Taiwan, R.O.C.
Tel : 886-2-2551-5211(40 Lines)
Fax : 886-2-2581-8320
Website : <http://www.chcgroup.com.tw>
Plants : Kangshan Tel : (07) 6212181 Fax : (07) 6212188



東南水泥股份有限公司 Southeast Cement Corp.

董事長：陳敏斷
副董事長：陳冠華
代總經理：吳炎輝
總公司：高雄市五福三路21號4樓之1(東南水泥大樓)
電話：(07)2711121
電傳：(07)2419031 · 9505895
發貨站：高雄市前鎮區大華三路22號
電話：(07)8227070
電傳：(04)3459149
台北辦事處：台北市長安東路一段51號之3
電話：(02)25612308
電傳：(02)25670252

Chairman : Chen Min-Tuan
Vice Chairman : Chen Kuan-Hua
President : Wu Yan-Huei
Head Office : 21, Wu FU 3Rd., 4F-1 Kaohsiung, District
Taiwan, R.O.C.
Tel : (07) 2711121
Fax : (07) 2419031 · 9505895
Plant : No. 22, Dahua 3rd., Qianzhen Dist., Kaohsiung,
Taiwan, R. O. C.
Tel : (07)8227070
Fax : (07)3459149
Telex : 71279 TUAN
Taipei Office : 51-3 Chang An E. Road, Sec.1,
Taipei, Taiwan, R.O.C
Tel : (02) 25612308 Fax : (02) 25670252



信大水泥股份有限公司 Hsing Ta Cement Co., Ltd.

董事長：楊智雄
總經理：楊大寬
總公司：台北市寶慶路37號7樓
電話：(02)23816731-8
電傳：(02)23314086
網址：<http://www.hsingta.com.tw>
廠址：宜蘭縣蘇澳鎮中山路二段235號
電話：(03)9967141-4
電傳：(03)9971963

Chairman : J. S. Yang
President : Yang Ta - Kuan
Head Office : 7th Floor, No.37 Paoching Road, Taipei,
Taiwan, R.O.C.
Tel : 886-2-23816731-8
Fax : 886-2-23314086
Website : <http://www.hsingta.com.tw>
Plants : 235, Chungshan Road, Sec. 2. Suao.I-Lan, Taiwan,
R.O.C
Tel : (03)9967141-4 Fax : (03)9971963



幸福水泥股份有限公司 Lucky Cement Corporation

董事長：陳韻如
總公司：台北市松江路237號15樓
電話：(02)25092188 (20線)
電傳：(02)25090782 · 25048672
東澳廠：宜蘭縣南澳鄉蘇花路三段101號
電話：(03)9986110-5
電傳：(03)9986066
網址：<http://www.luckygrp.com.tw>
埔心廠：桃園市楊梅區永平里梅獅路一段193號
電話：(03)481-4788
電傳：(03)482-2167

Chairman : CHEN, YUN-JU, Julianna Chen
Head Office : 15th Fl., No.237, Sung Kiang Rd, Taipei,
Taiwan, R.O.C.
Tel : 886-2-25092188 (20 Lines)
Fax : 886-2-25090782 · 25048672
Website : <http://www.luckygrp.com.tw>
Plant : Tung-Ao Plant
Tel : (03) 9986110-5 Fax: (03) 9986066
Plant : Pu Hsin Plant
Tel : (03)481-4788 Fax: (03) 4822167



潤泰精密材料股份有限公司 Ruentex Materials Co.,Ltd.

董事長：莫惟瀚
總經理：林依潔
總公司：台北市八德路二段308號10樓
電話：(02)81619989
電傳：(02)81619922
廠址：宜蘭縣冬山鄉安平村大安路357號
電話：(03)9596989
電傳：(03)9595551

Chairman : Wei-Han Mo
President : LIN, YI - CHIEH
Head Office : 10th Floor, No.308, sec.2, Bade Road, Taipei,
Taiwan, R.O.C.
Tel : (02) 81619989
Fax : (02) 81619922
Plant : No.357, Da-An Road, Dong-Shan, Yi-Lan, Taiwan,
R.O.C.
Tel : (03) 9596989
Fax : (03) 9595551

GOLDEN COIN
BRAND



CEMENT

正泰水泥廠股份有限公司 Cheng Tai Cement Corp.

董事長兼總經理：陳敏斷
總公司：高雄市前金區五福三路21號5樓之1
電話：(07) 271-1121
電傳：(07) 2710124
廠址：高雄市楠梓區屏山巷3號
電話：(07) 3421333
電傳：(07) 3459149

Chairman : Chen Min-Tuan
Head Office : 21, Wu Fu 3rd, Kaohsiung, 5F-1
Taiwan, R.O.C.
Tel : (07) 271-1121
Fax : (07) 2710124
Plant : 3, Ping Shan Lane, Nantze Dist., Kaohsiung,
Taiwan, R.O.C.
Tel : (07) 3421333
Fax : (07) 3459149

南華水泥股份有限公司 Nan-Hwa Cement Corp.

董事長：張志鵬
總經理：鍾振和
總公司：台中市龍井區臨港路二段90號
電話：(04) 2639-2688
電傳：(04) 2639-4505
廠址：台中市龍井區臨港路二段90號
電話：(04) 2639-2688
電傳：(04) 2639-4505

Chairman : T. P. Chang
President : Chen-Ho Chung
Head Office : No.90 Sec. 2, Lin Gaang Road, Long-Jiing
District Taichung , Taiwan, R.O.C.
Tel : 886-4-2639-2688
Fax : 886-4-2639-4505
Plant : No.90 Sec. 2, Lin Gaang Road, Long-Jiing District
Taichung, Taiwan, R.O.C.
Tel : 886-4-2639-2688
Fax : 886-4-2639-4505



發行人：張剛倫
製作人：康福山
總編輯：陳韻如
協助：譚宜麗
印刷：龍品印刷有限公司

中華民國一一四年五月





TCMA

台灣區水泥工業同業公會

中華民國台北市 106470

復興南路一段三九〇號八樓之五

電話：(02)2701-5733/2701-5756

電話傳真：(02)2706-9951

E-mail:tcma@ms35.hinet.net

網址：www.tcmaorg.tw

Taiwan Cement Manufacturers' Association

8F-5,390 Fuxing S. Road, Section 1, Taipei 106470

Taiwan, Republic of China

Tel:886-2-2701-5733 2701-5756

Fax:886-2-2706-9951

E-mail:tcma@ms35.hinet.net

www.tcmaorg.tw